

Synthèse :

En **semaine 43** (du 21 au 27 octobre), l'**activité totale** des associations SOS Médecins est en **légère hausse** chez les **moins de 2 ans** (+3,3% soit +221 actes) et nette diminution chez les enfants de 2-14 ans, en lien avec la première semaine des vacances scolaires. L'activité totale est **en hausse chez les 75 ans ou plus** (+9%, soit +611 actes) et stable chez les 15-74 ans.

Au cours de la semaine écoulée, on note la hausse des actes pour :

- **Les pathologies respiratoires** : **bronchiolite** chez les enfants de moins de 2 ans (+23%, soit +59 actes), **grippe/syndrome grippal** chez les 15-74 ans (+17%, soit +90 actes), **bronchite aiguë** chez les 75 ans ou plus (+17%, soit +82 actes) et pour **pneumopathie** dans toutes les classes d'âges (+17,4% chez les enfants et +12% chez les adultes) ;
- **Les pathologies abdominales** : **gastro-entérite** chez les 75 ans ou plus (+33%, soit +46 actes) et **vomissements** chez les 15-74 ans (+15%, soit +55 actes) ;
- **Conjonctivite** chez les enfants de moins de 2 ans (+15%, soit +26 actes) et chez les adultes (+12%, soit +32 actes) ;
- Les **pathologies non spécifiques** : **allergie** chez les moins de 2 ans (+14%, soit +20 actes) et **fièvre isolée** chez les 75 ans ou plus (+14%, soit +12 actes).

Parmi les **pathologies les plus fréquentes** on retient la hausse des actes :

- pour les **pathologies stomatologiques chez les moins de 2 ans** (+17%, soit +26 actes),
- pour **lombalgie/sciatique chez les 75 ans ou plus** (+18%, soit +40 actes).

Tableau 1 | Evolution des indicateurs non spécifiques |

Pathologies	Classe d'âge	Evolution*	
		par rapport à la semaine précédente	par rapport aux 2 années précédentes
Fièvre isolée	Moins de 15 ans	<	≈
	Plus de 15 ans	≈	<
Vomissements	Moins de 15 ans	<	≈
	Plus de 15 ans	>	<
Malaise	Moins de 15 ans	<	≈
	Plus de 15 ans	<	≈
Crise d'asthme	Moins de 15 ans	<	≈
	Plus de 15 ans	≈	≈
Allergie	Moins de 15 ans	≈	≈
	Plus de 15 ans	<	≈

Tableau 2 | Evolution des indicateurs saisonniers (pathologies saisonnières) |

Pathologies	Classe d'âge	Evolution*	
		par rapport à la semaine précédente	par rapport aux 2 années précédentes
Conjonctivite infectieuse	Moins de 15 ans	≈	≈
	Plus de 15 ans	>	≈
Gastro-entérite	Moins de 15 ans	<	≈
	Plus de 15 ans	<	≈
Grippe, syndrome grippal	Moins de 15 ans	≈	≈
	Plus de 15 ans	>	≈
Bronchiolite	Moins de 2 ans	>	<
Bronchite aiguë	Moins de 15 ans	<	<
	Plus de 15 ans	≈	≈
Pneumopathie	Moins de 15 ans	>	≈
	Plus de 15 ans	>	≈
Pathologies des voies respiratoires hautes	Moins de 15 ans	<	≈
	Plus de 15 ans	<	>

(*) ≈ : similaire > : en augmentation < : en baisse

Le réseau des associations SOS-Médecins s'inscrit au sein du système de surveillance syndromique français SurSaUD® (Surveillance Sanitaire des Urgences et des Décès). Ce système a été initié 2004 avec un objectif de détection d'événements inattendus. Depuis, il a montré ses capacités à répondre à d'autres objectifs de surveillance, tels que : estimer l'impact d'un événement environnemental ou sociétal, surveiller des pathologies en dehors de tout événement, ou détecter précocement un événement sanitaire prédéfini, telle qu'une épidémie saisonnière.

Sommaire

Sommaire, Pour en savoir plus, Indicateurs surveillés	2
Méthodologie, Associations participant au réseau de surveillance SOS Médecins / Santé publique France	3
Activité totale SOS Médecins.....	4
Activité totale SOS Médecins par classe d'âge.....	5
Variation des 10 pathologies les plus fréquentes.....	6
Activité SOS Médecins liée à une fièvre isolée	7
Activité SOS Médecins liée aux vomissements	8
Activité SOS Médecins liée à un malaise	9
Activité SOS Médecins liée à une crise d'asthme	10
Activité SOS Médecins liée à une allergie	11
Activité SOS Médecins liée à une conjonctivite infectieuse	12
Activité SOS Médecins liée à une gastro-entérite.....	13
Activité SOS Médecins liée à une grippe, syndrome grippal.....	14
Activité SOS Médecins liée à une bronchiolite.....	15
Activité SOS Médecins liée à une bronchite aiguë	16
Activité SOS Médecins liée à une pneumopathie	17
Activité SOS Médecins liée aux pathologies des voies respiratoires hautes.....	18

Pour en savoir plus

Consulter le site [Santé publique France](#)

Pour les indicateurs régionaux :

- [Consulter les PE des Cires](#)

Indicateurs surveillés

Les indicateurs suivis sont construits à partir des diagnostics codés par les médecins des associations SOS Médecins. Les indicateurs ci-dessous sont suivis à partir de fin septembre 2018 :

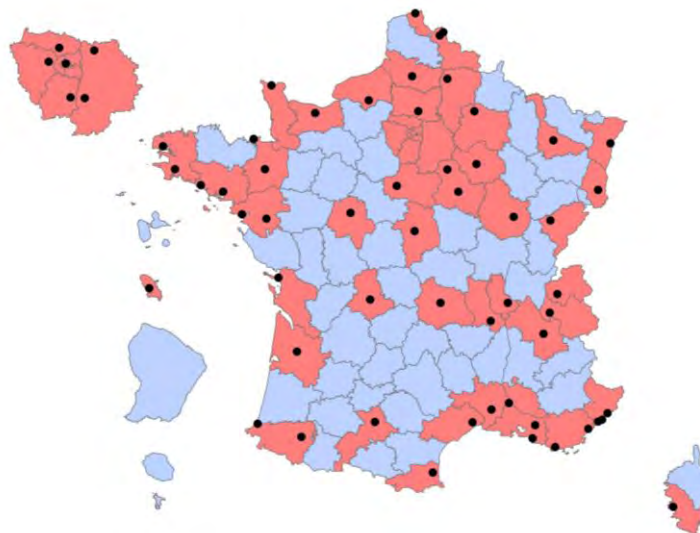
- **Indicateurs d'activité** : nombre d'appels reçus ayant donné suite à des actes médicaux
- **Indicateurs syndromiques basés sur les diagnostics** :
 - Fièvre isolée ;
 - Vomissements
 - Malaise ;
 - Crise d'asthme ;
 - Allergie ;
 - Conjonctivite infectieuse ;
 - Gastro-entérite ;
 - Grippe, syndrome grippal ;
 - Bronchiolite (chez les enfants de moins de 2 ans uniquement) ;
 - Bronchite aiguë ;
 - Pneumopathies ;
 - Pathologies des voies respiratoires hautes : les laryngites, les angines, les otites, les pharyngites, les rhinopharyngites, les sinusites, les trachéites.

Méthodologie

- Tous les graphiques et tableaux sont construits à partir d'un même nombre d'associations (associations constantes).
- Les graphiques avec un recul de 3 mois sont construits à partir des 60 associations métropolitaines, l'association SOS Martinique n'étant pas prise en compte dans ce bulletin national compte tenu de l'épidémiologie différente des maladies. Ils permettent de suivre les évolutions des indicateurs à court terme.
- Les autres graphiques avec un pas de temps plus long sont construits à partir de 58 associations métropolitaines qui transmettent leurs données au moins depuis le 1^{er} janvier 2016. Ils permettent de suivre les variations saisonnières d'une année sur l'autre.
- Les indicateurs sont décrits sur un pas de temps quotidien ou hebdomadaire, tous âges confondus et par classe d'âge. Pour suivre les tendances, des effectifs et moyennes mobiles sur les 7 jours précédents, ainsi que des proportions sont présentées.
- Les proportions sont calculées en rapportant le nombre de consultations d'un indicateur sur le nombre total de consultations codées. Ces proportions permettent d'interpréter les évolutions de l'indicateur, sans être influencé par les effets (hausse du nombre de consultations) liés à l'amélioration du codage au cours du temps.
- Dans le tableau 1 en première page, l'évolution des indicateurs est calculée différemment selon la colonne :
 - Par rapport à la semaine précédente : les effectifs hebdomadaires sont comparés par rapport aux effectifs de la semaine précédente.
 - Par rapport aux 2 années précédentes : les proportions dans l'activité codée sont comparées aux proportions à la même période au cours des 2 années précédentes.

Associations participant au réseau de surveillance SOS Médecins / Santé publique France

En 2017, 61 associations SOS Médecins sur les 62 existantes participent au réseau de surveillance SOS Médecins / Santé publique France, intégré au système SurSaUD[®] (surveillance sanitaire des urgences et des décès).



Légende

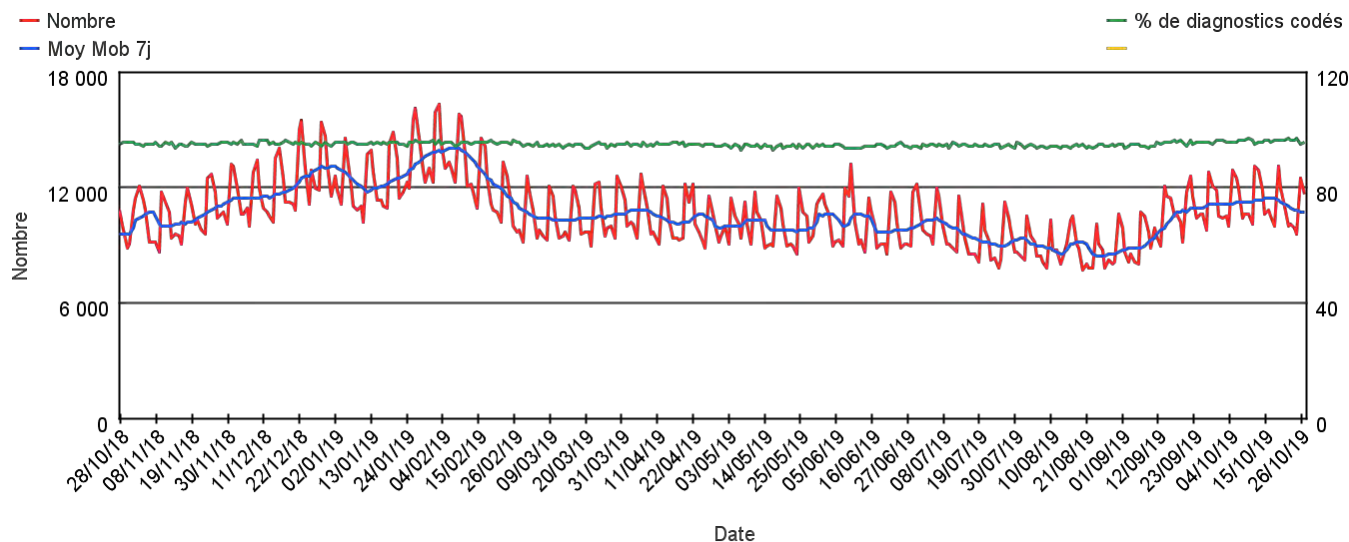
- Emplacement d'une association SOS Médecins
- Département n'ayant pas d'association SOS Médecins
- Département ayant au moins une association SOS Médecins

Réalisation : DCAR USS - mars 2015
Sources : données SOS Médecins, IGN

Activité totale SOS Médecins

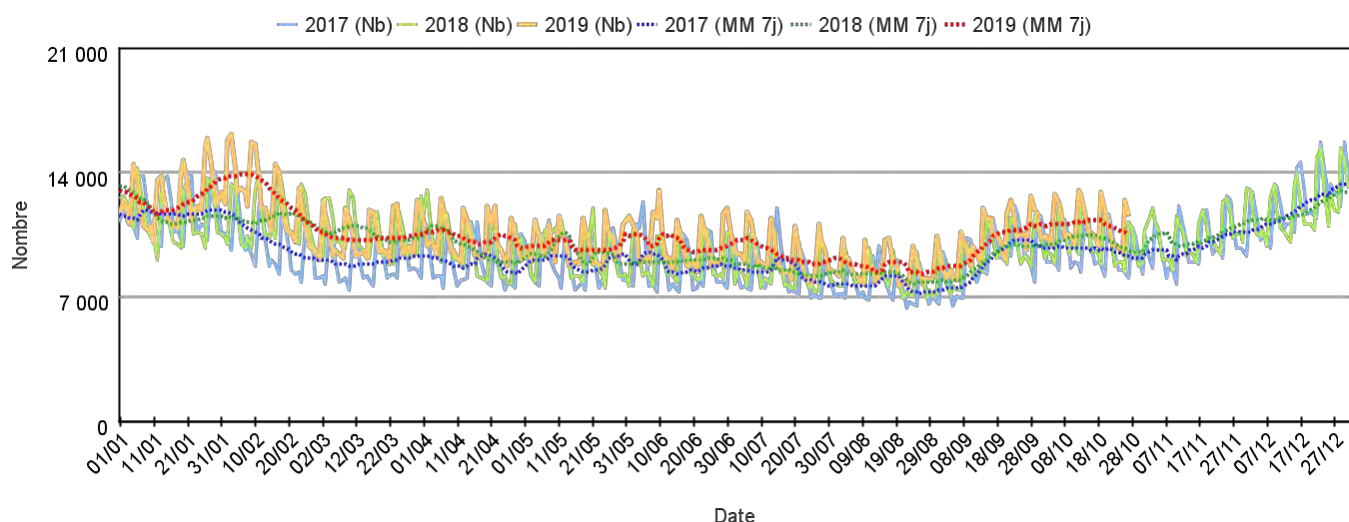
Sur un an glissant

Évolution quotidienne du total des actes médicaux et de la proportion d'actes codés, tous âges confondus



Par rapport aux 2 années précédentes

Évolution quotidienne du total des actes médicaux, tous âges confondus (moy mob 7j)



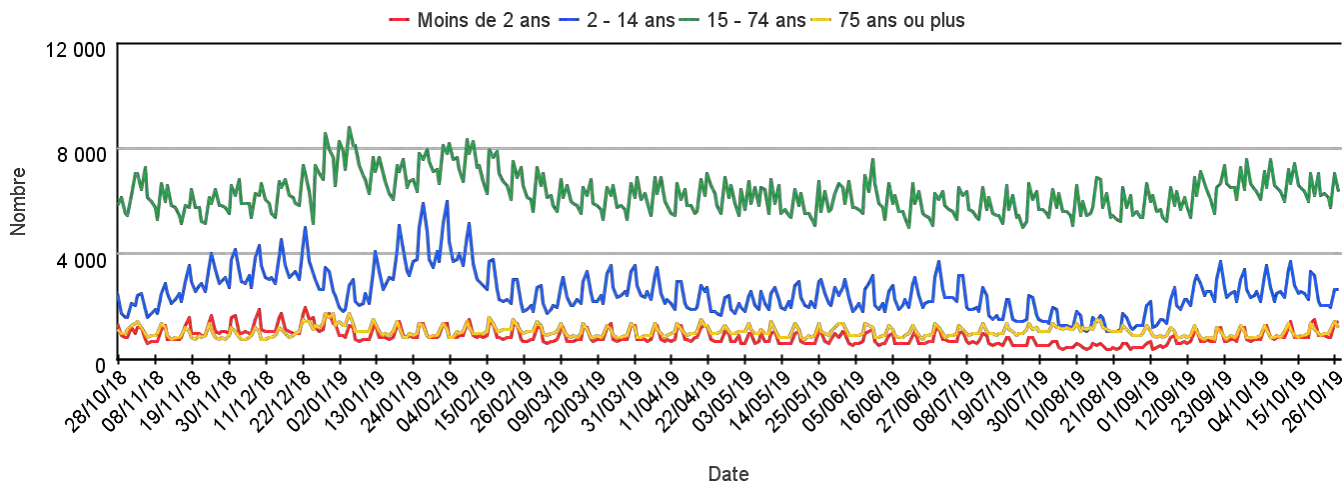
Les 10 pathologies les plus fréquentes, tous âges confondus

Pathologie	Semaine	Semaine précédente	Variation
VOIES RESPIRATOIRES HAUTES (Diag SOS)	21 921	24 086	-8,99%
GASTRO ENTERITE (Diag SOS)	4 986	5 769	-13,57%
BRONCHITE (Diag SOS)	3 976	4 211	-5,58%
LOMBALGIE /SCIATALGIE (DIAG SOS)	2 763	2 680	3,10%
INFECTION URINAIRE (Diag SOS)	2 512	2 426	3,54%
CERTIFICAT + ADMIN (Diag SOS)	2 348	2 359	-0,47%
TRAUMATISME (Diag SOS)	2 257	2 570	-12,18%
DOULEUR ABDO AIGUE (Diag SOS)	1 760	1 939	-9,23%
STOMATO / ORL DIVERS (Diag SOS)	1 491	1 525	-2,23%
DIGESTIF DIVERS (Diag SOS)	1 378	1 437	-4,11%

Activité totale SOS Médecins

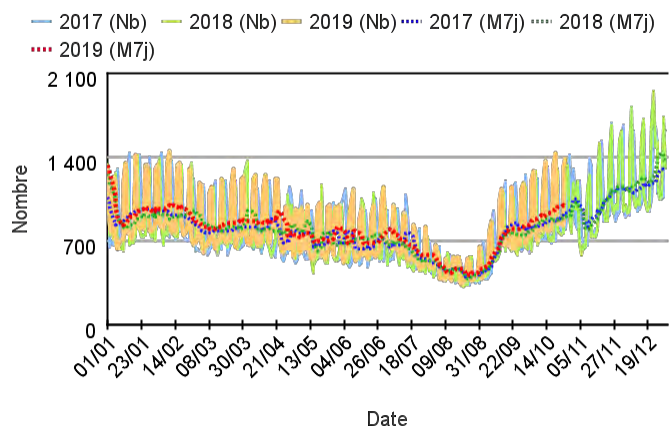
Par classe d'âge

Évolution quotidienne du total des actes médicaux pour différentes classes d'âge

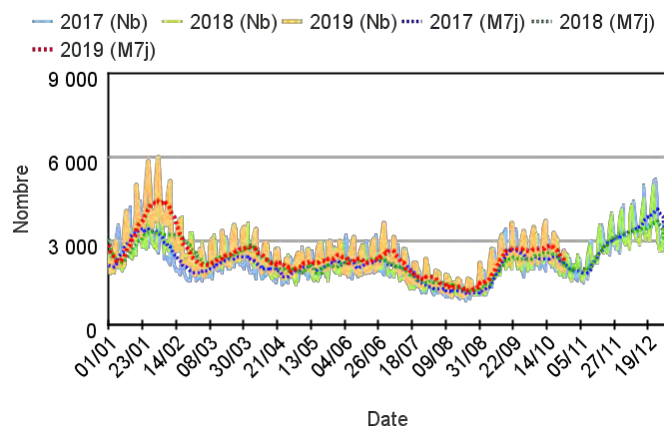


Par rapport aux 2 années précédentes

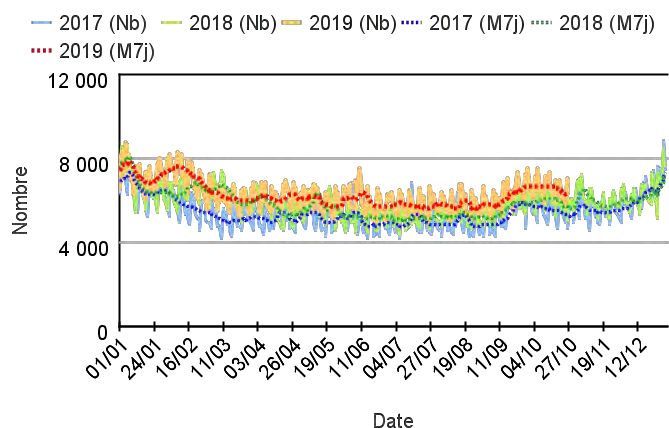
Chez les enfants de moins de 2 ans



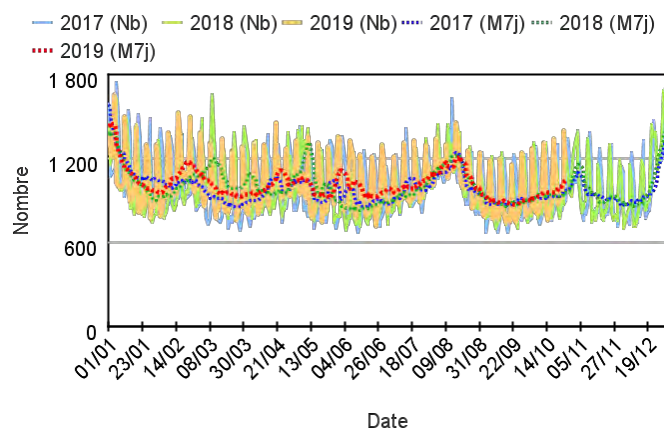
Chez les enfants de 2 à 14 ans



Chez les adultes de 15 à 74 ans



Chez les adultes de plus de 75 ans



Variation des 10 pathologies les plus fréquentes (Source : Santé publique France – SOS Médecins)

Variations des 10 pathologies les plus fréquentes chez les moins de 2 ans

Pathologie	Semaine	Semaine précédente	Variation
VOIES RESPIRATOIRES HAUTES (Diag SOS)	3 782	3 661	3,31%
GASTRO ENTERITE (Diag SOS)	414	468	-11,54%
BRONCHITE (Diag SOS)	322	354	-9,04%
BRONCHIOLITE (Diag SOS)	315	256	23,05%
FIEVRE ISOLEE (Diag SOS)	219	232	-5,60%
CONJONCTIVITE INFECTIEUSE (Diag SOS)	203	177	14,69%
STOMATO / ORL DIVERS (Diag SOS)	176	150	17,33%
ALLERGIE (Diag SOS)	164	144	13,89%
SYNDROME VIRAL (Diag SOS)	158	177	-10,73%
DIARRHEE (Diag SOS)	120	114	5,26%

Variations des 10 pathologies les plus fréquentes chez les 2-14 ans

Pathologie	Semaine	Semaine précédente	Variation
VOIES RESPIRATOIRES HAUTES (Diag SOS)	7 716	9 435	-18,22%
GASTRO ENTERITE (Diag SOS)	1 171	1 558	-24,84%
BRONCHITE (Diag SOS)	885	1 080	-18,06%
ASTHME (Diag SOS)	353	408	-13,48%
FIEVRE ISOLEE (Diag SOS)	340	432	-21,30%
SYNDROME VIRAL (Diag SOS)	336	513	-34,50%
ALLERGIE (Diag SOS)	327	361	-9,42%
STOMATO / ORL DIVERS (Diag SOS)	302	329	-8,21%
DOULEUR ABDO AIGUE (Diag SOS)	290	389	-25,45%
TRAUMATISME (Diag SOS)	274	456	-39,91%

Variations 10 pathologies les + fréquentes chez les 15-74 ans

Pathologie	Semaine	Semaine précédente	Variation
VOIES RESPIRATOIRES HAUTES (Diag SOS)	9 964	10 537	-5,44%
GASTRO ENTERITE (Diag SOS)	3 201	3 590	-10,84%
LOMBALGIE /SCIATALGIE (DIAG SOS)	2 476	2 429	1,93%
BRONCHITE (Diag SOS)	2 195	2 278	-3,64%
INFECTION URINAIRE (Diag SOS)	2 074	1 999	3,75%
CERTIFICAT + ADMIN (Diag SOS)	2 036	2 067	-1,50%
TRAUMATISME (Diag SOS)	1 512	1 612	-6,20%
DOULEUR ABDO AIGUE (Diag SOS)	1 219	1 295	-5,87%
DIGESTIF DIVERS (Diag SOS)	1 056	1 049	0,67%
STOMATO / ORL DIVERS (Diag SOS)	945	980	-3,57%

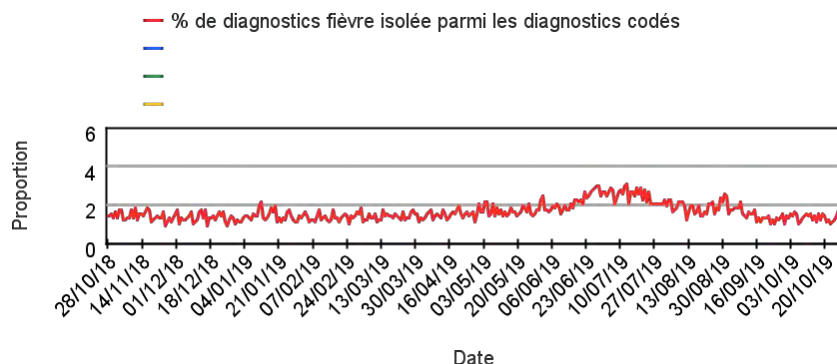
Variations des 10 pathologies les plus fréquentes chez les 75 ans et +

Pathologie	Semaine	Semaine précédente	Variation
BRONCHITE (Diag SOS)	572	490	16,73%
TRAUMATISME (Diag SOS)	432	444	-2,70%
VOIES RESPIRATOIRES HAUTES (Diag SOS)	373	355	5,07%
DECES (Diag SOS)	339	331	2,42%
ALTERATION ETAT GENERAL (Diag SOS)	300	275	9,09%
PNEUMOPATHIE (Diag SOS)	289	249	16,06%
LOMBALGIE /SCIATALGIE (DIAG SOS)	265	225	17,78%
INFECTION URINAIRE (Diag SOS)	243	229	6,11%
CARDIO DIVERS (Diag SOS)	212	204	3,92%
DOULEUR ABDO AIGUE (Diag SOS)	200	204	-1,96%

Activité liée à une fièvre isolée (Diagnostics)

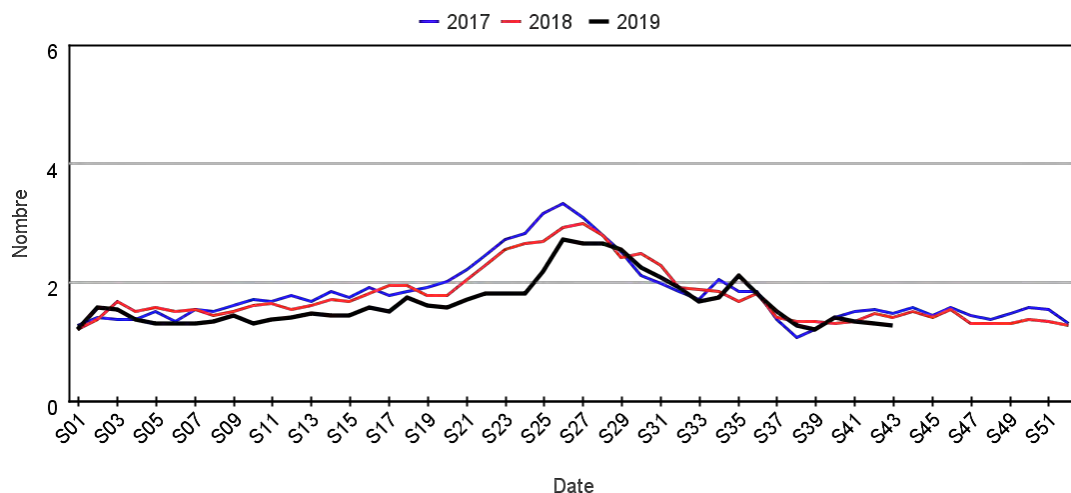
Sur un an glissant

Évolution quotidienne de la proportion de fièvre isolée dans les actes codés



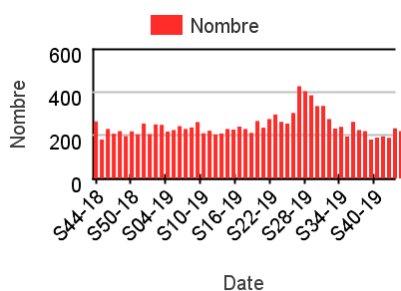
Par rapport aux 2 années précédentes

Évolution hebdomadaire des proportions de fièvre isolée parmi les actes codés, tous âges confondus

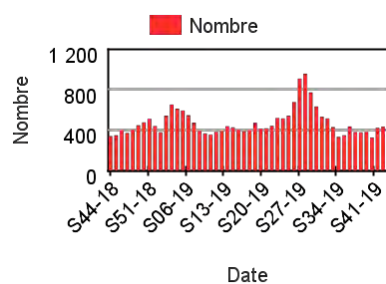


Répartition des consultations pour fièvre isolée

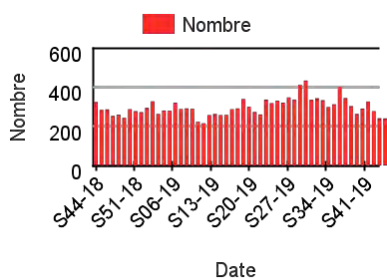
Chez les enfants de moins de 2 ans



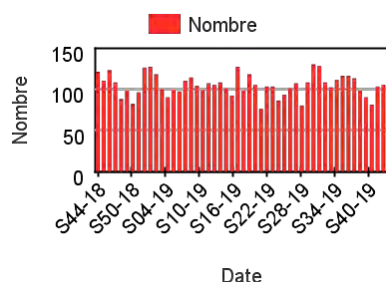
Chez les enfants de 2 à 14 ans



Chez les adultes de 15 à 74 ans



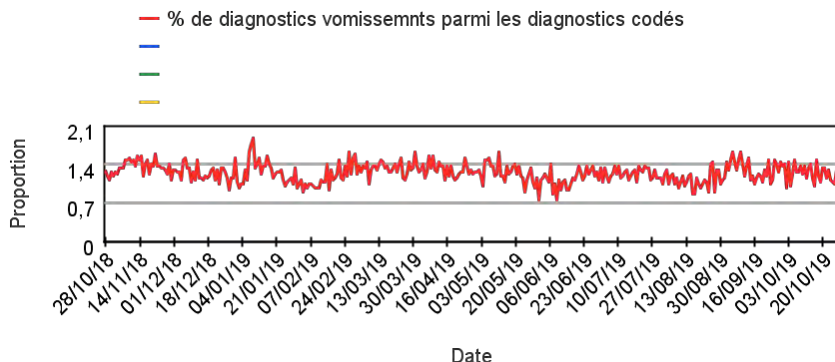
Chez les adultes de plus de 75 ans



Activité liée aux vomissements (Diagnostics)

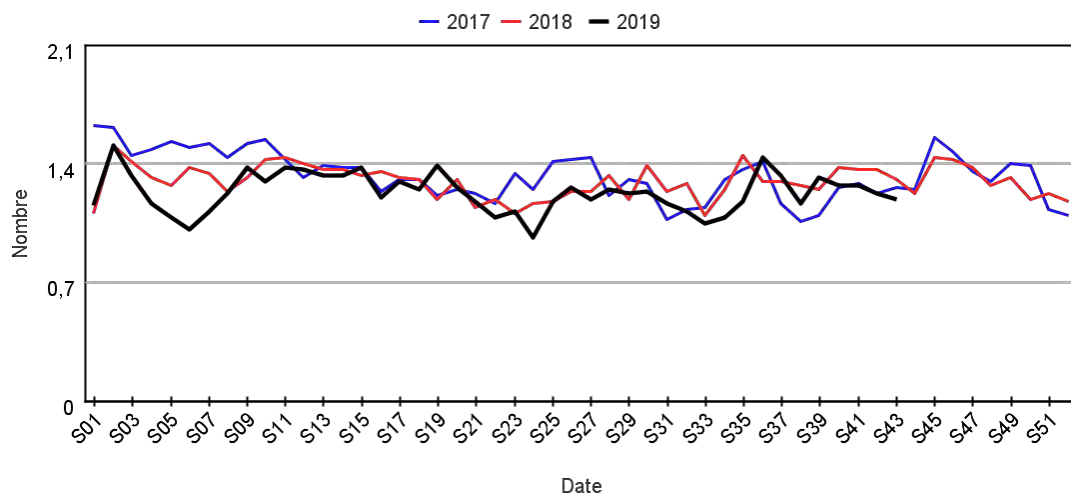
Sur un an glissant

Évolution quotidienne de la proportion de vomissements dans les actes codés



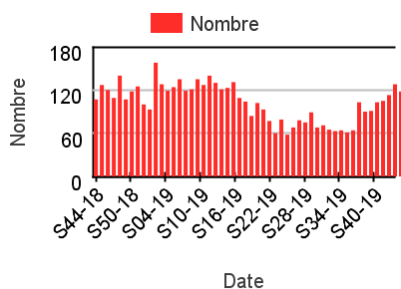
Par rapport aux 2 années précédentes

Évolution hebdomadaire des proportions de vomissements parmi les actes codés, tous âges confondus

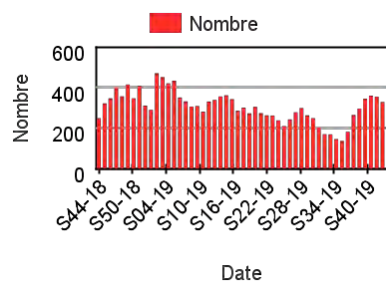


Répartition des consultations pour vomissements

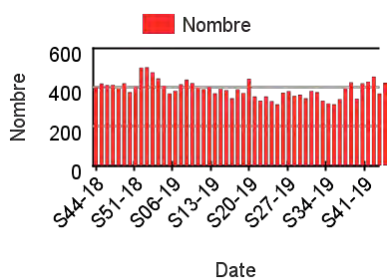
Chez les enfants de moins de 2 ans



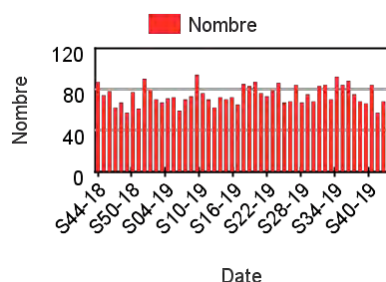
Chez les enfants de 2 à 14 ans



Chez les adultes de 15 à 74 ans



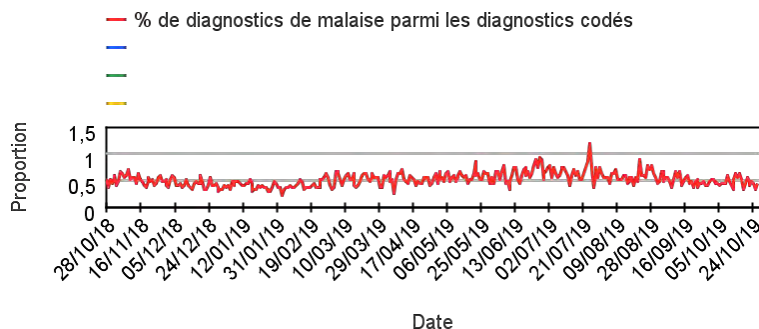
Chez les adultes de plus de 75 ans



Activité liée à un **malaise** (Diagnostics)

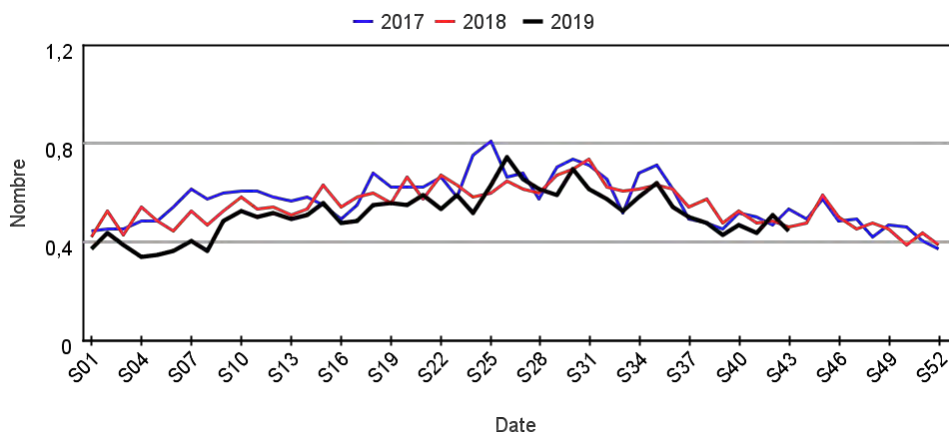
Sur un an glissant

Évolution quotidienne de la proportion de malaises dans les actes codés



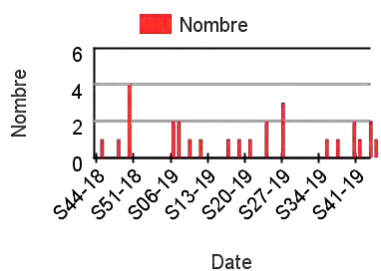
Par rapport aux 2 années précédentes

Évolution hebdomadaire des proportions de malaises parmi les actes codés, tous âges confondus

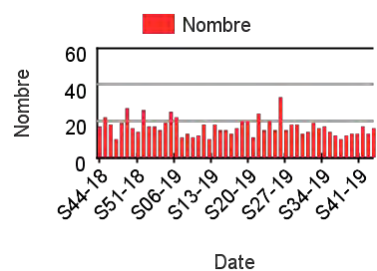


Répartition des consultations pour malaise

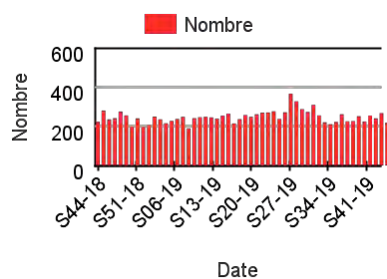
Chez les enfants de moins de 2 ans



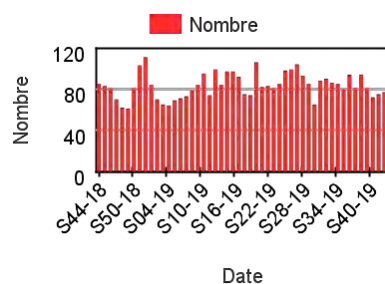
Chez les enfants de 2 à 14 ans



Chez les adultes de 15 à 74 ans



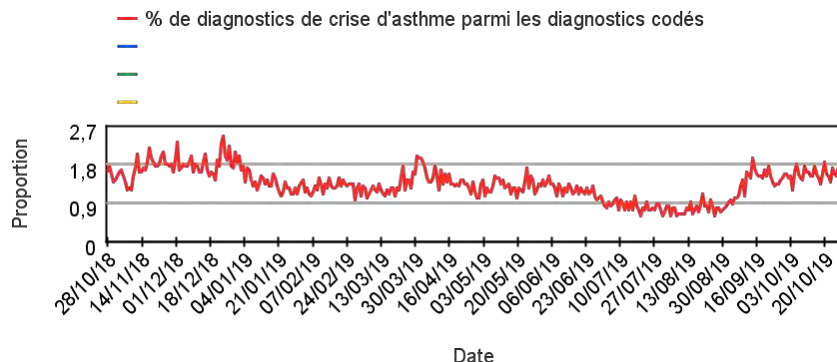
Chez les adultes de plus de 75 ans



Activité liée à une crise d'asthme (Diagnostics)

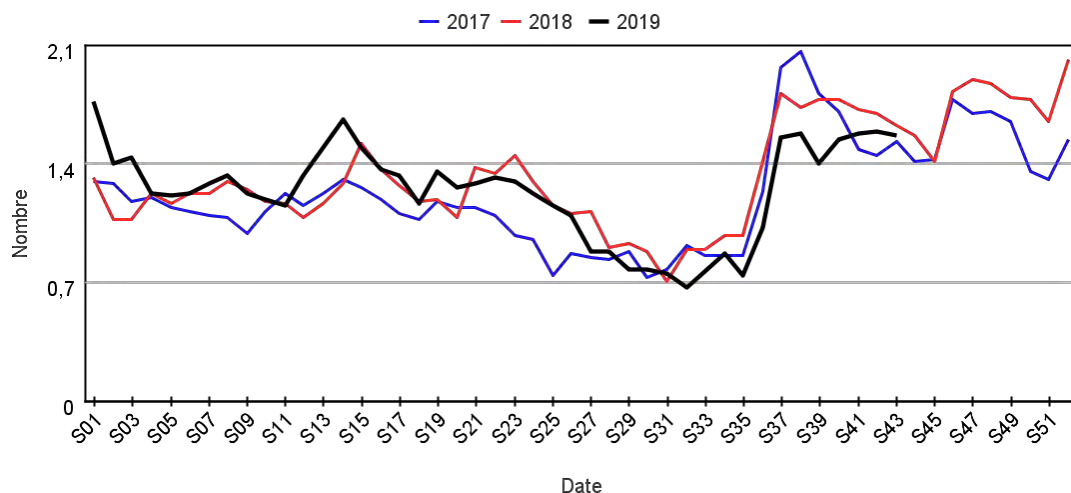
Sur un an glissant

Évolution quotidienne de la proportion de crise d'asthme dans les actes codés



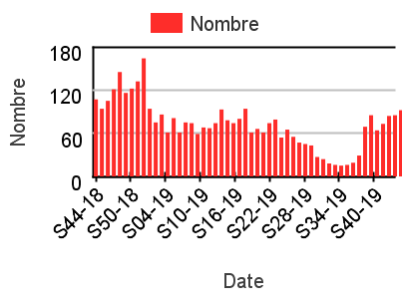
Par rapport aux 2 années précédentes

Évolution hebdomadaire des proportions de crise d'asthme parmi les actes codés, tous âges confondus

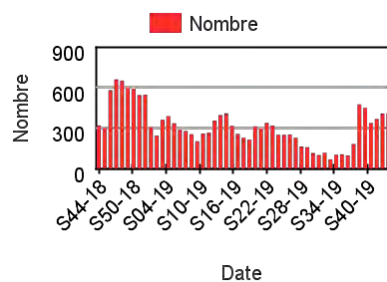


Répartition des consultations pour crise d'asthme

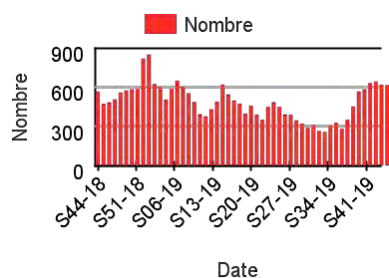
Chez les enfants de moins de 2 ans



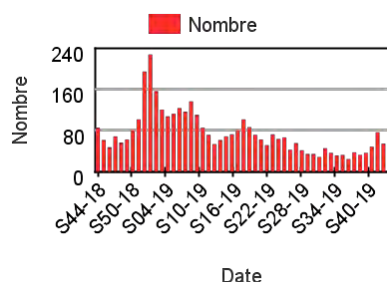
Chez les enfants de 2 à 14 ans



Chez les adultes de 15 à 74 ans



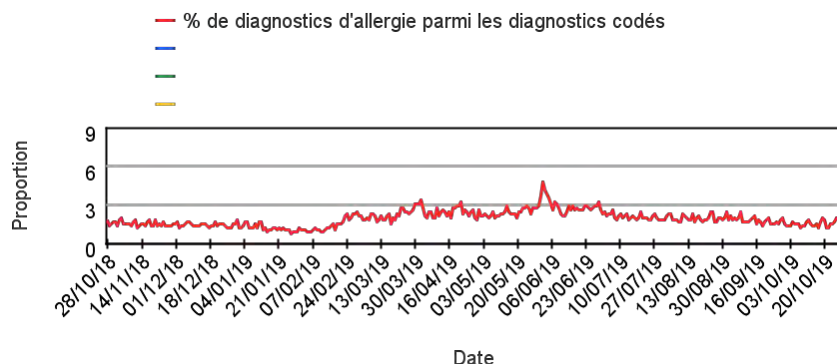
Chez les adultes de plus de 75 ans



Activité liée à une allergie (Diagnostics)

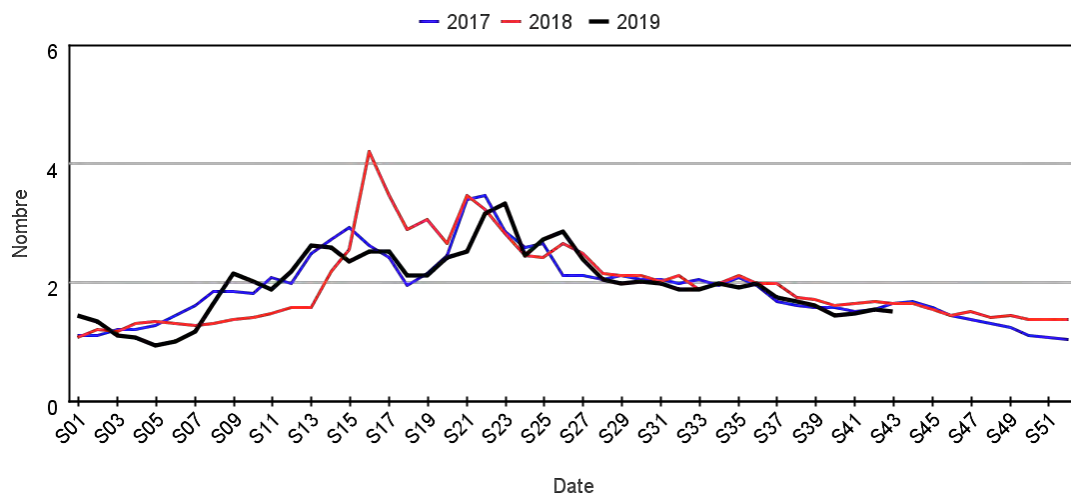
Sur un an glissant

Évolution quotidienne de la proportion d'allergie dans les actes codés



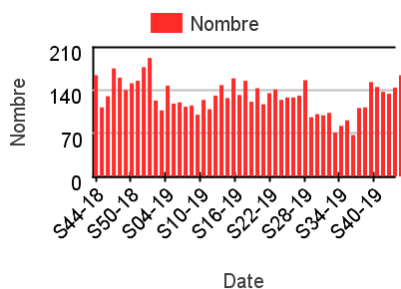
Par rapport aux 2 années précédentes

Évolution hebdomadaire des proportions d'allergie parmi les actes codés, tous âges confondus

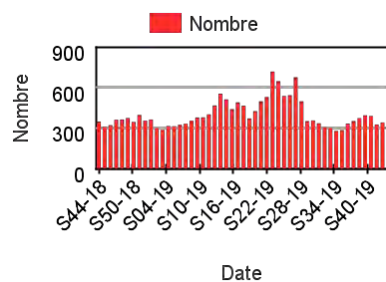


Répartition des consultations pour allergie

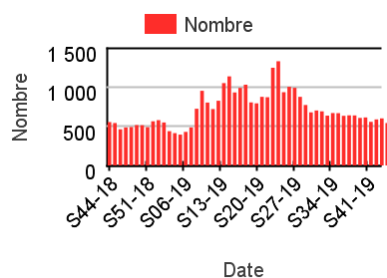
Chez les enfants de moins de 2 ans



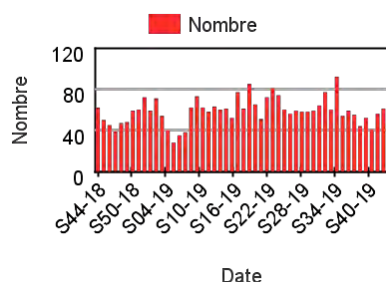
Chez les enfants de 2 à 14 ans



Chez les adultes de 15 à 74 ans



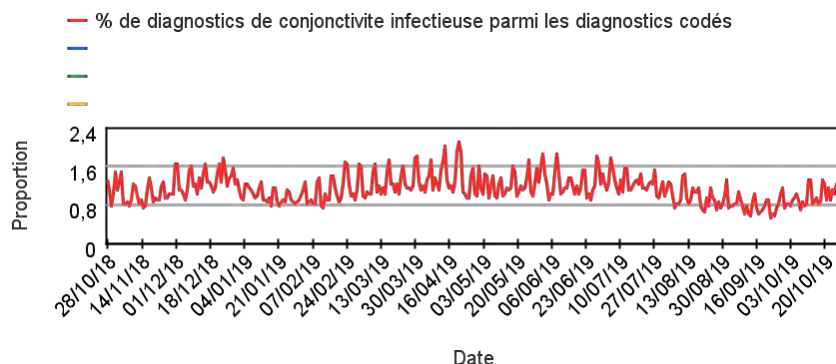
Chez les adultes de plus de 75 ans



Activité liée à une conjonctivite infectieuse (Diagnostics)

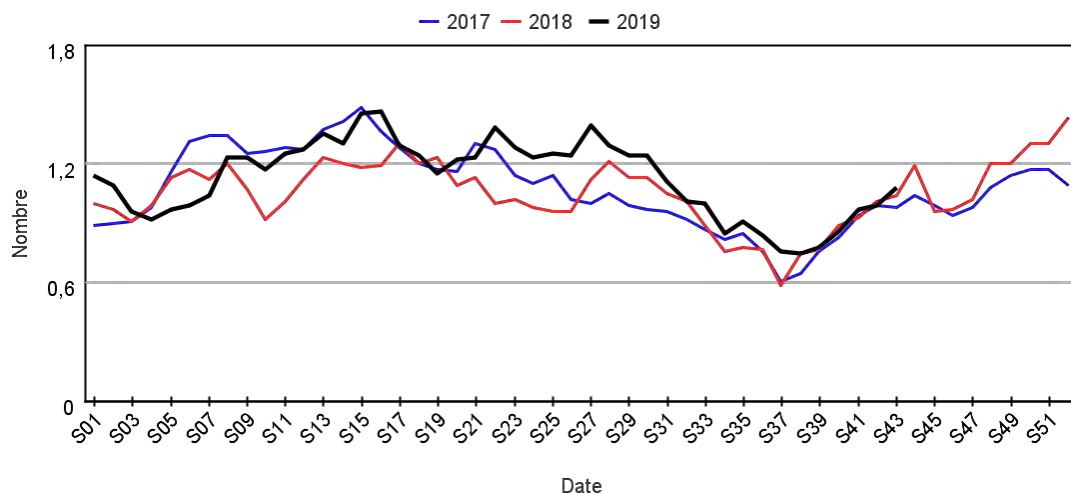
Sur un an glissant

Évolution quotidienne de la proportion de conjonctivite infectieuse dans les actes codés



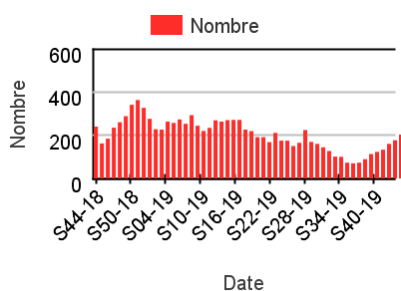
Par rapport aux 2 années précédentes

Évolution hebdomadaire des proportions de conjonctivite infectieuse parmi les actes codés, tous âges confondus

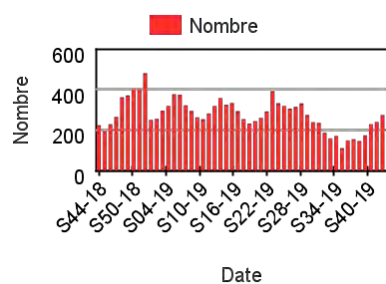


Répartition des consultations pour conjonctivite infectieuse

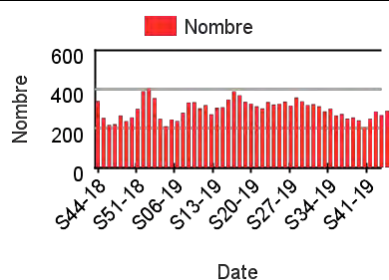
Chez les enfants de moins de 2 ans



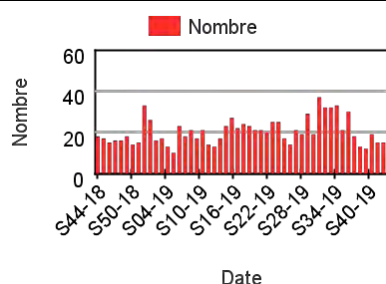
Chez les enfants de 2 à 14 ans



Chez les adultes de 15 à 74 ans



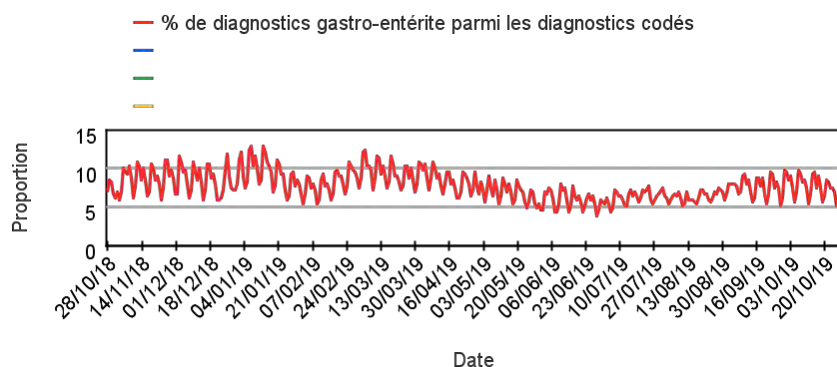
Chez les adultes de plus de 75 ans



Activité liée à une gastro-entérite (Diagnostics)

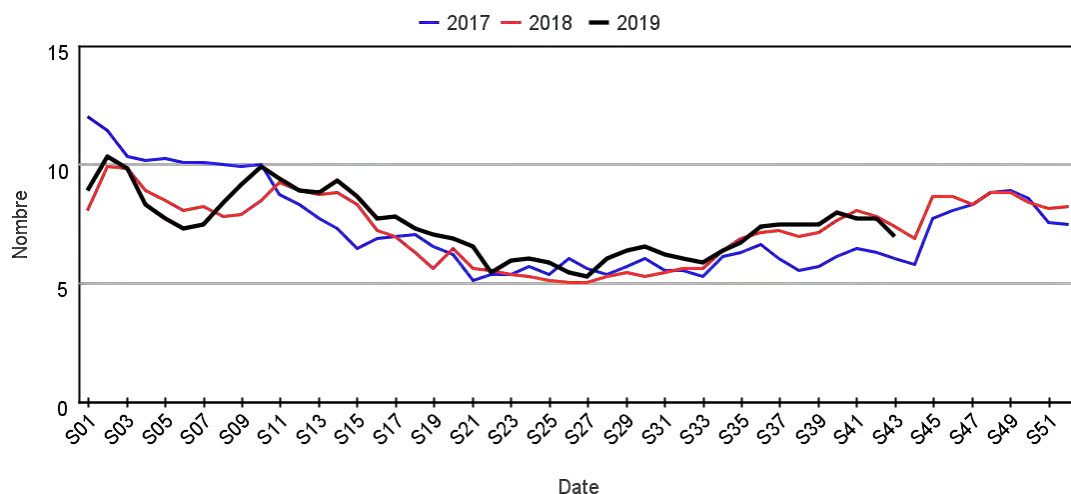
Sur un an glissant

Évolution quotidienne de la proportion de gastro-entérite dans les actes codés



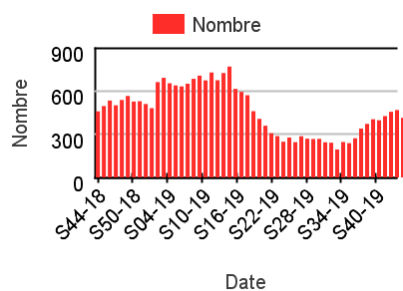
Par rapport aux 2 années précédentes

Évolution hebdomadaire des proportions de gastro-entérite parmi les actes codés, tous âges confondus

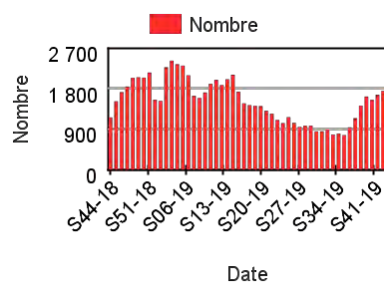


Répartition des consultations pour gastro-entérite

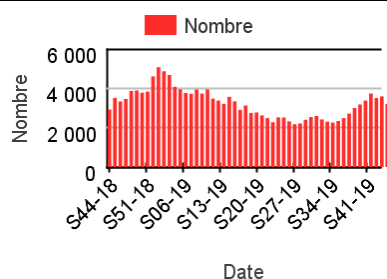
Chez les enfants de moins de 2 ans



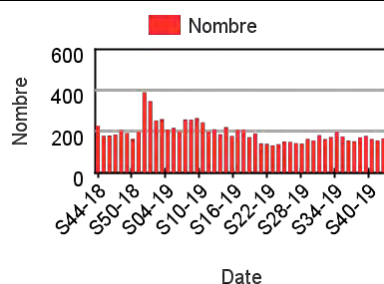
Chez les enfants de 2 à 14 ans



Chez les adultes de 15 à 74 ans



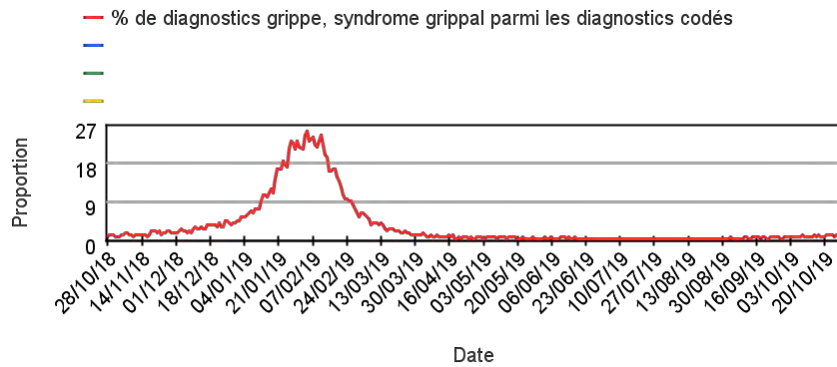
Chez les adultes de plus de 75 ans



Activité liée à une **grippe, syndrome grippal** (Diagnostics)

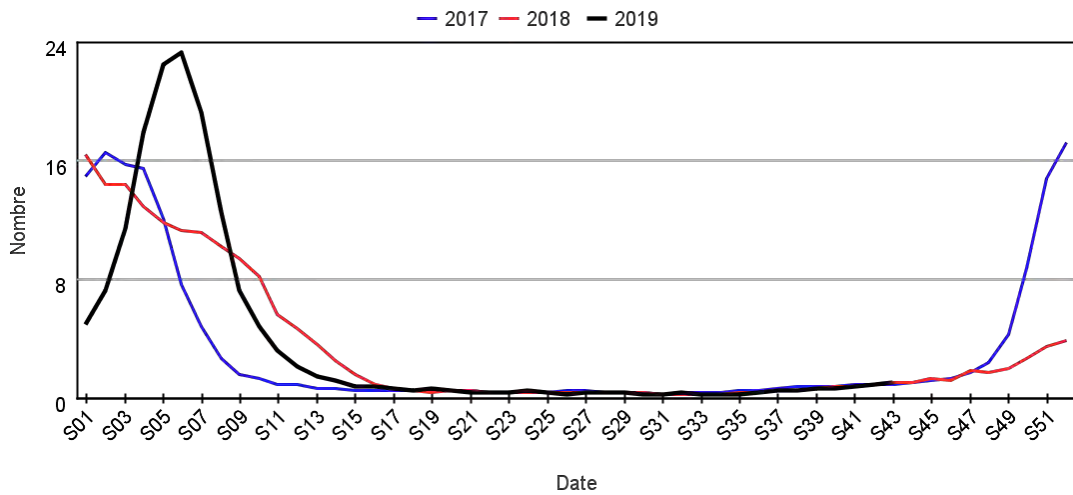
Sur un an glissant

Évolution quotidienne de la proportion de **grippe, syndrome grippal** dans les actes codés



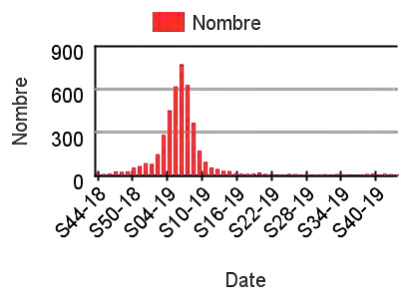
Par rapport aux 2 années précédentes

Évolution hebdomadaire des proportions de **grippe, syndrome grippal** parmi les actes codés, tous âges confondus

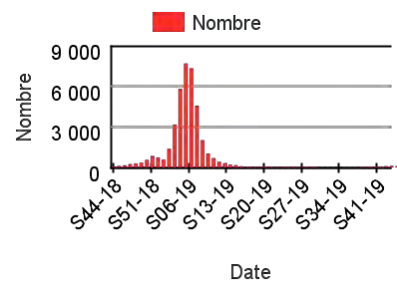


Répartition des consultations pour **grippe, syndrome grippal**

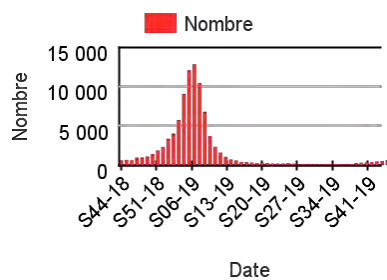
Chez les enfants de moins de 2 ans



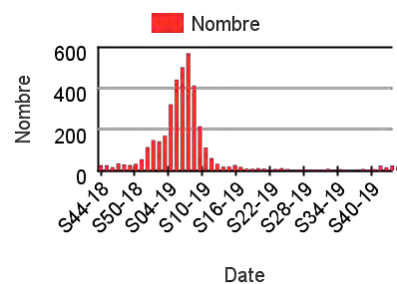
Chez les enfants de 2 à 14 ans



Chez les adultes de 15 à 74 ans



Chez les adultes de plus de 75 ans

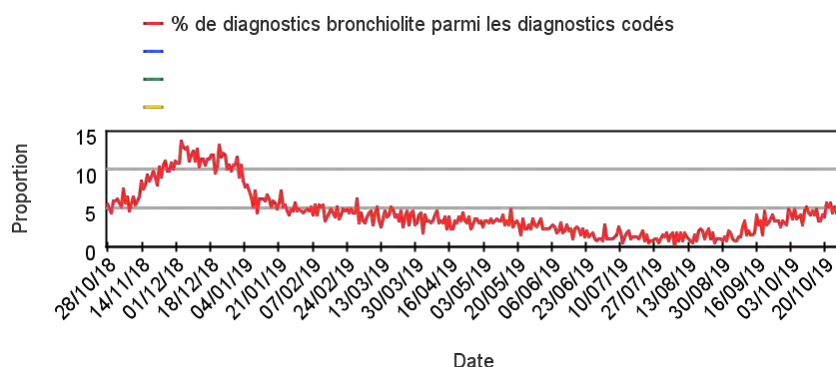


Activité liée à une bronchiolite (Diagnostics)

Chez les enfants de moins de 2 ans

Sur un an glissant

Évolution quotidienne de la proportion de bronchiolite dans les actes codés



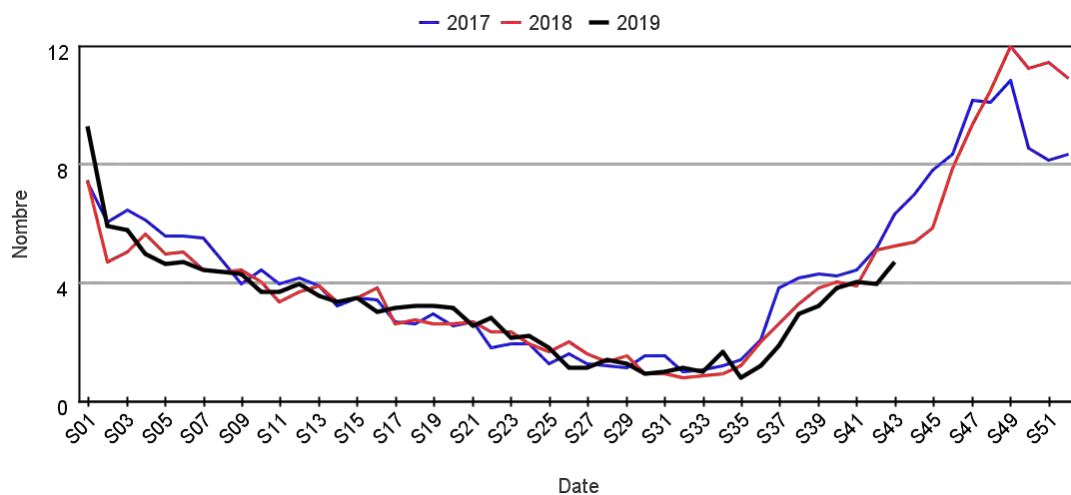
Par sexe

Répartition des consultations pour bronchiolite entre les hommes et les femmes

	Nb homme	Nb femme	% variation S-1 homme	% variation S-1 femme
S40-19	133,00	93,00	15,65	50,00
S41-19	156,00	96,00	17,29	3,23
S42-19	162,00	91,00	3,85	-5,21
S43-19	191,00	122,00	17,90	34,07

Par rapport aux 2 années précédentes

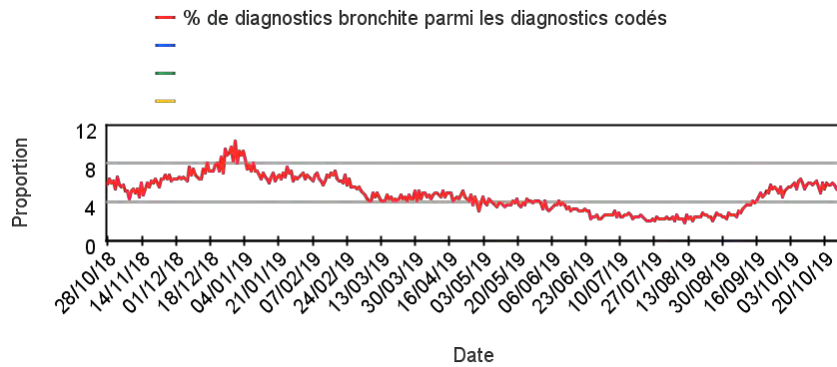
Évolution hebdomadaire des proportions de bronchiolite parmi les actes codés, Enfants de moins de 2 ans



Activité liée à une bronchite (Diagnostics)

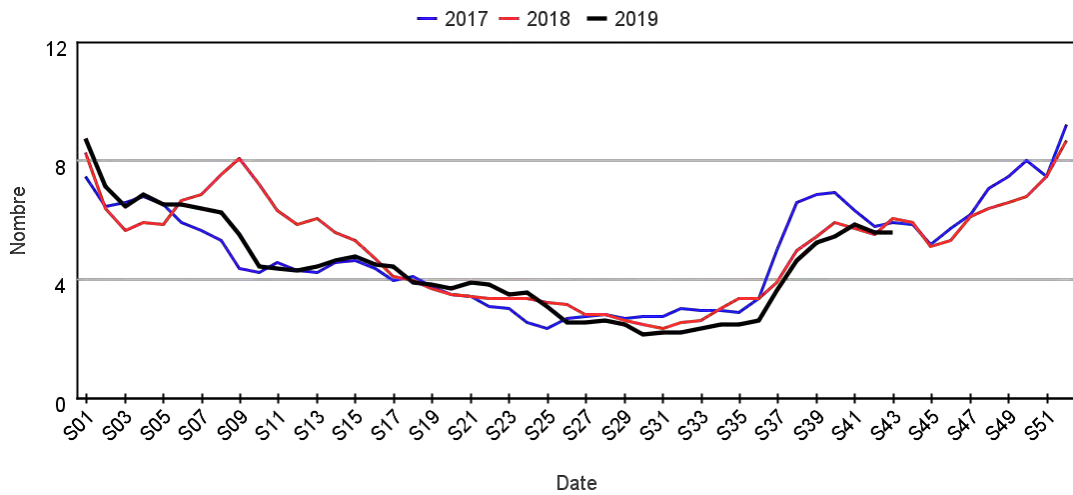
Sur un an glissant

Évolution quotidienne de la proportion de bronchite dans les actes codés



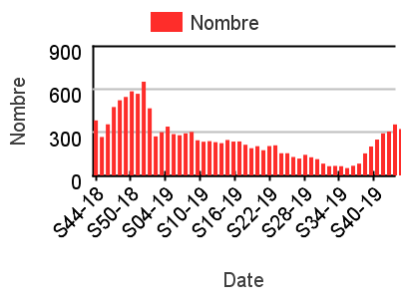
Par rapport aux 2 années précédentes

Évolution hebdomadaire des proportions de bronchite parmi les actes codés, tous âges confondus

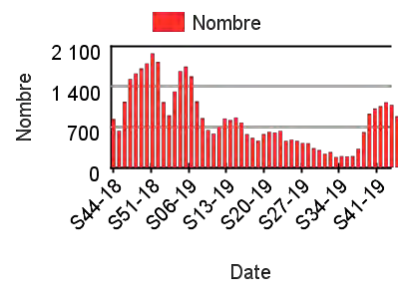


Répartition des consultations pour bronchite

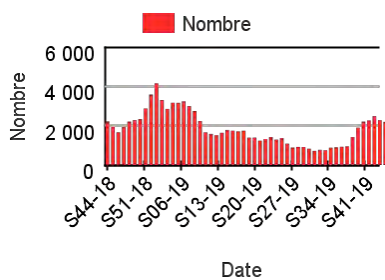
Chez les enfants de moins de 2 ans



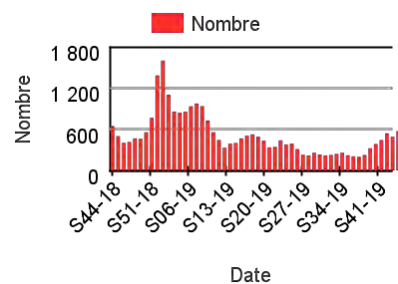
Chez les enfants de 2 à 14 ans



Chez les adultes de 15 à 74 ans



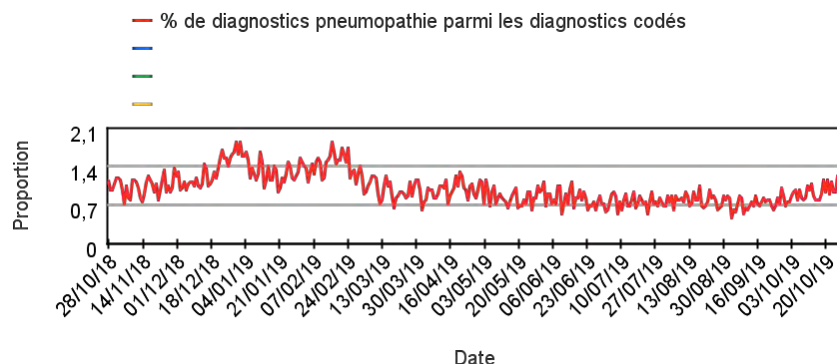
Chez les adultes de plus de 75 ans



Activité liée à une pneumopathie (Diagnostics)

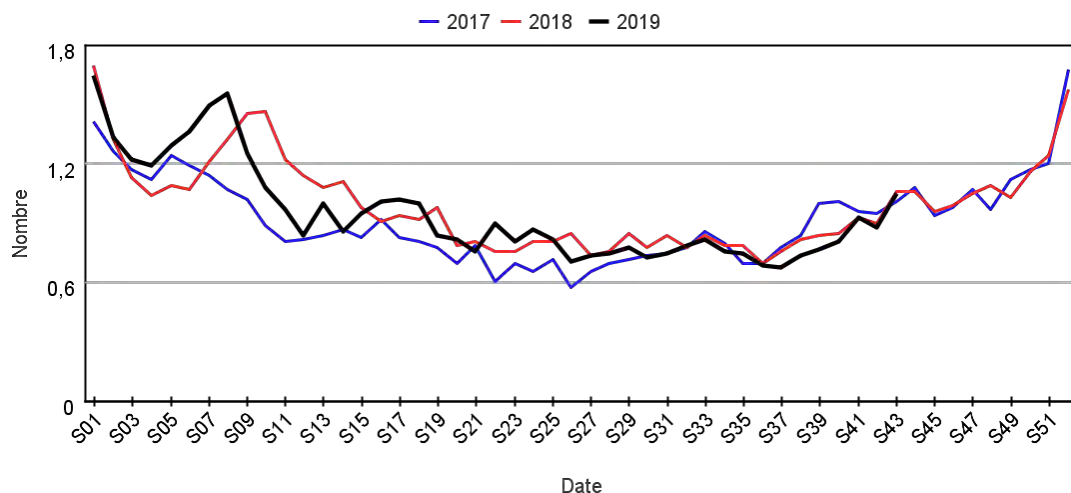
Sur un an glissant

Évolution quotidienne de la proportion de pneumopathie dans les actes codés



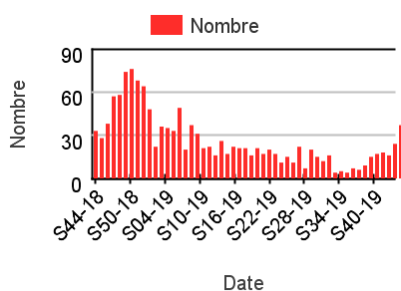
Par rapport aux 2 années précédentes

Évolution hebdomadaire des proportions de pneumopathie parmi les actes codés, tous âges confondus

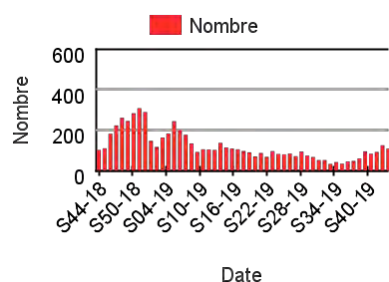


Répartition des consultations pour pneumopathie

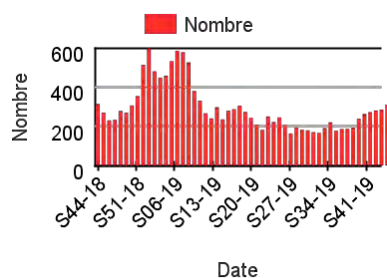
Chez les enfants de moins de 2 ans



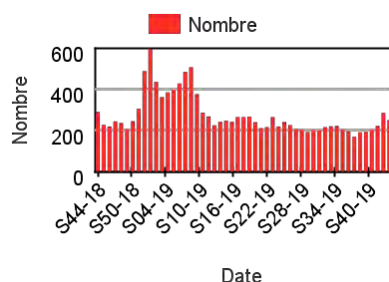
Chez les enfants de 2 à 14 ans



Chez les adultes de 15 à 74 ans



Chez les adultes de plus de 75 ans

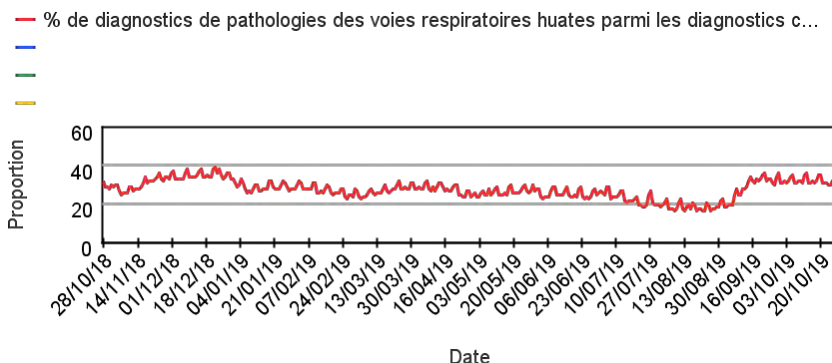


Activité liée aux pathologies des voies respiratoires hautes* (Diagnostics)

* : ce regroupement comprend les laryngites, les angines, les otites, les pharyngites, les rhinopharyngites, les sinusites, les trachéites.

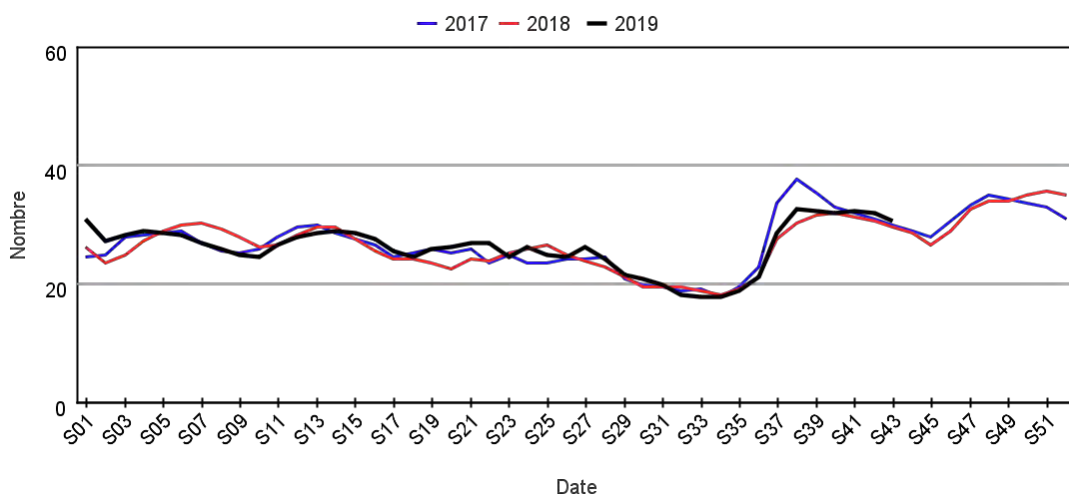
Sur un an glissant

Évolution quotidienne de la proportion des pathologies liées aux voies respiratoires hautes dans les actes codés



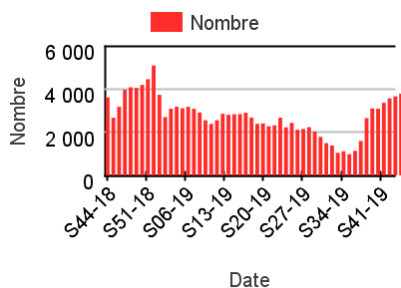
Par rapport aux 2 années précédentes

Évolution hebdomadaire des proportions pathologies des voies respiratoires hautes parmi les actes codés, tous âges confondus

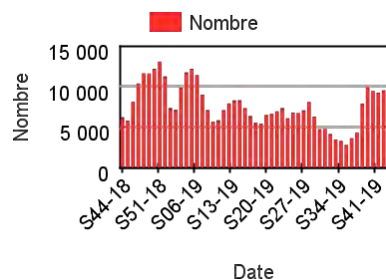


Répartition des consultations pour pathologies de la sphère ORL

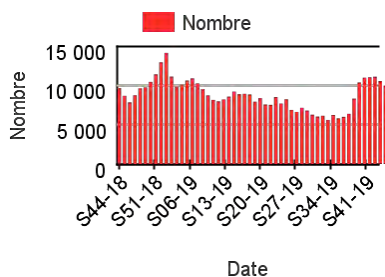
Chez les enfants de moins de 2 ans



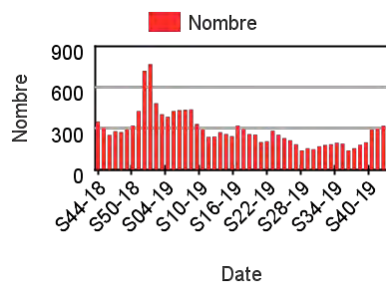
Chez les enfants de 2 à 14 ans



Chez les adultes de 15 à 74 ans



Chez les adultes de plus de 75 ans



Directeur de la publication : Dr François Bourdillon

Rédacteur en chef : Céline Caserio-Schönemann, Direction Appui, Traitements et Analyses des données

Remerciements : membres du Comité de pilotage SOS Médecins / Santé publique France : Dr Pierre-Henry Juan, Dr Pascal Chansard, Dr Patrick Guérin, Dr Serge Smadja

Diffusion : Santé publique France – Direction Appui, Traitements et Analyses des données – 12 rue du Val d'Osne, 94415 Saint-Maurice Cedex.

Tél. : 01 41 79 57 21 – <http://www.santepubliquefrance.sante.fr>